



PIANO DI PROTEZIONE CIVILE COMUNALE

VERSIONE DIVULGATIVA

COMUNE DI VOLANO
PROVINCIA AUTONOMA DI TRENTO

Approvato con delibera di Consiglio Comunale n. 41 d.d. 18/12/2014 e ss. mm.

Piano di Protezione Civile Comunale redatto ai sensi della l.p. n. 9 del 1 luglio 2011

Cari Conciittadini,

Il Piano di Protezione Civile del Comune di Volano, redatto nel 2014 ai sensi della vigente normativa provinciale di Protezione Civile, ed aggiornato con cadenza annuale, raccoglie e coordina in un unico documento gli schemi organizzativi delle strutture di protezione civile e gli strumenti predisposti per affrontare situazione di calamità, con lo scopo di coordinare fra loro gli organismi di protezione civile che fanno riferimento al Sindaco/a. Pertanto, il piano definisce l'organizzazione dell'apparato di Protezione Civile comunale e del Servizio Antincendi, **stabilisce** le linee di comando e di coordinamento, **individua** gli scenari di rischio, con specifico grado di analiticità e di dettaglio in relazione all'interesse locale delle calamità, **organizza** le attività di protezione previste dalla l.p. n° 9 del 1 luglio 2011, con particolare riferimento ai servizi di presidio territoriale, logistico e di pronto intervento, **pianifica e coordina** le attività di gestione dell'emergenza, indicando infine le modalità per il reperimento delle risorse organizzative, umane e strumentali.

Il piano, inoltre, disciplina il coordinamento tra le autorità ed i soggetti esterni alla Protezione Civile provinciale e definisce le modalità di approvazione delle modifiche e degli aggiornamenti del piano stesso.

Il Piano di Protezione Civile Comunale **non riguarda le piccole emergenze**, gestibili con l'intervento anche coordinato, dei Servizi provinciali che si occupano del territorio, delle sue risorse e dell'ambiente, nonché dei Vigili del Fuoco e dell'assistenza sanitaria. Il piano, quindi, è operativo per **calamità** ed **eventi eccezionali**, ai sensi della l.p. n° 9/2011.

La valutazione finale sulla necessità o meno di avviare le procedure del piano in parola rimane sempre e comunque in capo al Sindaco/a, ovvero in base alle indicazioni che le sono fornite dalla Sala Operativa Provinciale.

La stesura e la revisione del Piano è stata attuata in collaborazione con il Dipartimento di Protezione Civile della Provincia, gli uffici comunali, il Comandante del Corpo dei Vigili del Fuoco Volontari di Volano ed i soggetti operanti nel volontariato con compiti di Protezione Civile locale, a cui va il mio personale ringraziamento. Inoltre, il Piano è stato predisposto in modo tale da adattarsi alla collaborazione con tutti gli altri Comuni della Provincia Autonoma di Trento.

Relativamente al territorio del Comune di Volano il Sindaco/a rimane la massima autorità decisionale, che per i fini predetti dovrà sempre essere costantemente informato/a della situazione riguardante anche le infrastrutture non di diretta competenza comunale.

Questo documento rappresenta una sintesi volta alla divulgazione dei contenuti principali o più direttamente utili o fruibili a Voi tutti, del Piano di Protezione Civile comunale. Il documento completo, visti anche i tanti dati personali e sensibili contenuti, rimane un documento sostanzialmente riservato agli operatori deputati alla gestione delle emergenze.

*La Sindaca
Maria Alessandra Furlini*

STRUTTURA DEL PIANO DI PROTEZIONE CIVILE

CARTOGRAFIE CON INDICAZIONE DELLE AREE STRATEGICHE

Il piano contiene le cartografie per la pianificazione territoriale volta alla gestione delle emergenze di protezione civile ed il piano di evacuazione del paese. Sono state così individuate aree da allestire per le esigenze di protezione civile, in cui ospitare d'urgenza persone e mezzi delle colonne di soccorso e la popolazione evacuata. Le aree strategiche sono state individuate e concordate con il Corpo dei Vigili del Fuoco Volontari di Volano ed il volontariato locale. L'attivazione effettiva di ogni risorsa verrà stabilita in base all'emergenza ed alla necessità. Nelle cartografie del piano sono state riportate con la seguente simbologia:



PUNTI DI RACCOLTA DELLA POPOLAZIONE: sono luoghi tendenzialmente accessibili e sicuri, in cui il Piano di protezione civile indica di raccogliere la popolazione, specie se bisognosa di un trasporto; lo stesso avverrà verso il più vicino centro di prima accoglienza e di smistamento o direttamente ai luoghi di ricovero qualora già individuati. I punti di raccolta individuati nel piano sono:

1. ex campo tamburello di via Spiazze;
2. parcheggio di via Europa, nelle vicinanze del Municipio;
3. parcheggio di via Degasperi;
4. parcheggio di Piazza Pertini;
5. parco Legat di via Roma;
6. parcheggio di via Roma (fermata autobus);
7. campo sportivo di via XXV aprile;
8. parcheggio campi da tennis di via Zucchelli;
9. parcheggi di via Zona Industriale;
10. piazzola SS 12 a nord del centro abitato (per gli abitanti delle case sparse);
11. colonia S. Maria Goretti, presso il cartello di località;
12. per le singole località del monte Finonchio, presso il cartello di località.



EDIFICI E LUOGHI DI RICOVERO: sono edifici in zona sicura individuati per alloggiare la popolazione a seguito di un evento calamitoso. Sono quindi strutture e/o aree da impiegare come "zone ospitanti". Gli edifici individuati nel piano sono:

1. Scuola elementare, via Stazione;
2. Scuola materna e asilo nido, via S. Maria;
3. Palestra comunale, via Zucchelli;
4. Oratorio, via Stazione.



AREE APERTE DI ACCOGLIENZA DELLA POPOLAZIONE: sono state individuate delle aree aperte di accoglienza al fine di poter ospitare una o più tendopoli/baraccopoli, per un numero di persone adeguato alla popolazione residente, oltre ad essere situate in zona sicura e poter essere attrezzate, mediante l'allacciamento alle reti cittadine (acquedotto, fognature, elettricità) ovvero tramite supporti temporanei (autocisterne, generatori, ecc..). Le aree individuate nel piano sono:

1. ex campo di tamburello, di via Spiazze;
2. parco Legat, di via Roma;
3. campo sportivo, di via XXV Aprile;
4. ex campo di calcio ACLI, di via Roma;
5. Parco Des Tor;
6. Dos dei Ovi.



AREE PARCHEGGIO: aree dedicate al parcheggio massivo di mezzi privati alfine di non occupare aree specifiche.



STOCCAGGIO MATERIALI/MEZZI E AREE DI AMMASSAMENTO: (magazzini, piazzali): sono luoghi di convergenza ove ammassare le forze d'intervento (uomini e mezzi), da utilizzare ed eventualmente smistare successivamente; lo smistamento avverrà su indicazione del Centro Operativo competente. Le aree individuate nel piano sono:

1. Parcheggio fronte pizzeria Le Palme;
2. Via Zona Industriale;
3. Via delle Ancone;
4. parcheggio campi da tennis, via Zucchelli;
5. campo da calcio sintetico, via XXV Aprile;
6. SS 12, piazzale Maso Romani.



PIAZZOLE ELICOTTERI - PUNTI DI ATTERRAGGIO DEDICATI:

1. Parcheggio di via Degasperi;
2. Piazzola SS 12 a nord del centro abitato;
3. Piazzale "Belvedere" nei pressi della Colonia.



AREE DI RISERVA:

1. SS 12, piazzale Maso Romani;
2. Piazzale antistante il Cimitero, via S. Maria;
3. Prato della scuola materna, via Ai Dossi delle Campane.



POSTI MEDICI AVANZATI (PMA), OSPEDALI, AMBULATORI: aree destinate all'installazione dei posti medici avanzati per il primo soccorso alla popolazione. Le aree per i PMA campali individuate nel piano sono:

1. parcheggio di via Europa, nelle vicinanze del Municipio;
2. parcheggio di via Roma (fermata autobus).

I PMA possono essere allestiti anche presso gli edifici o strutture coperte.

SITI DI STOCCAGGIO TEMPORANEO DEI RIFIUTI DERIVANTI DALL'EMERGENZA:

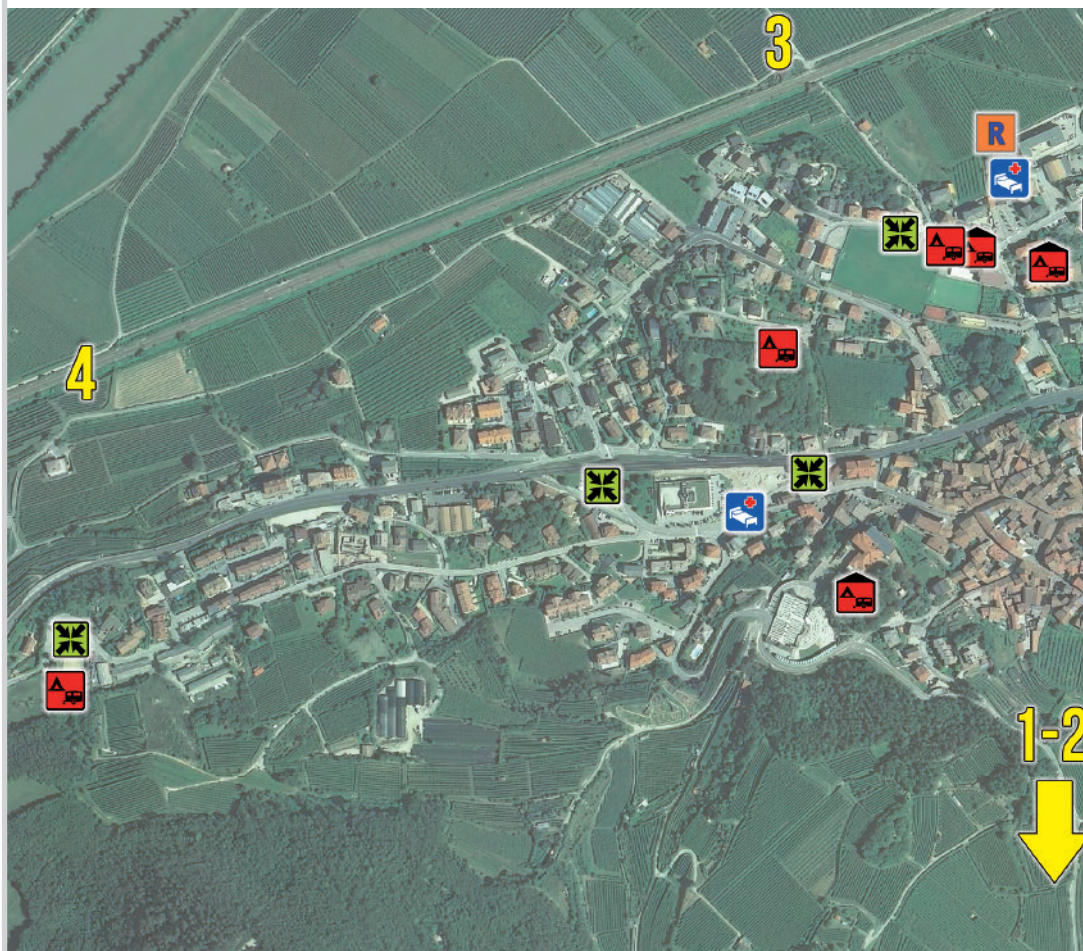
1. Via ai Lopi: area comunale adiacente al C.R.M.



CENTRO OPERATIVO COMUNALE (COC): è il sito che raggruppa i collaboratori del Sindaco/a in caso di emergenza. I COC individuati nel piano sono:

1. COC 1 presso il Municipio, via S. Maria;
2. in subordine, COC 2 presso la Scuola Musicale, via Roma;
3. in caso di terremoto, COC 3 presso il parcheggio di via Tavernelle.

CARTOGRAFIE CON INDICAZIONE DELLE AREE STRATEGICHE



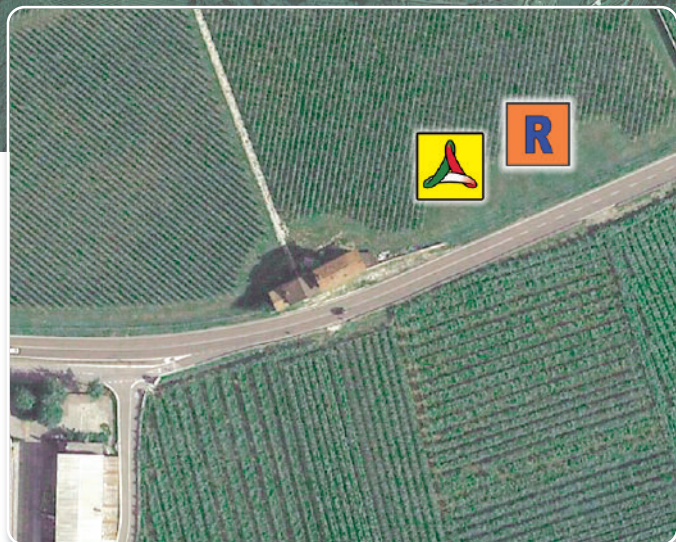
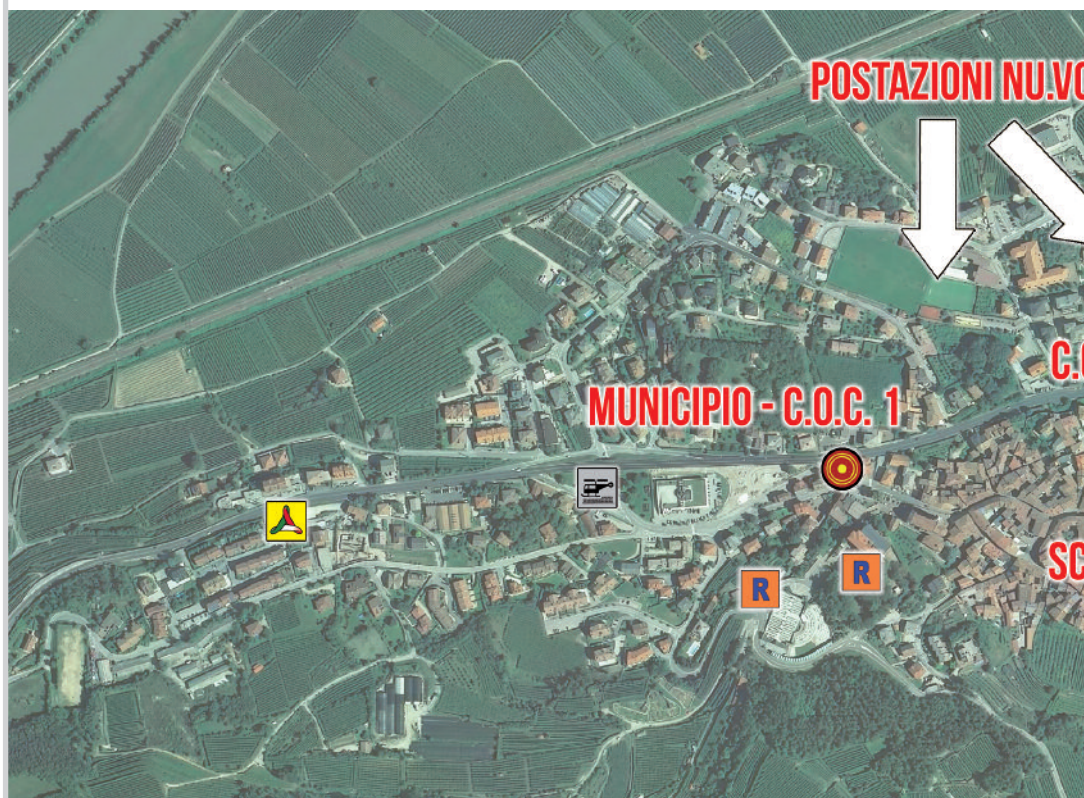
NOTE: in questa cartografia non sono riportati i punti di raccolta previsti lungo la strada di montagna Volano-Monte Finonchio e per la Colonia S. Maria Goretti.

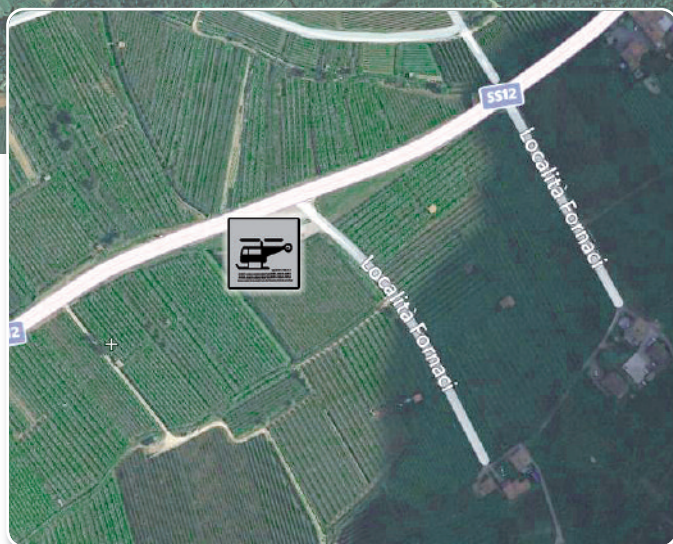
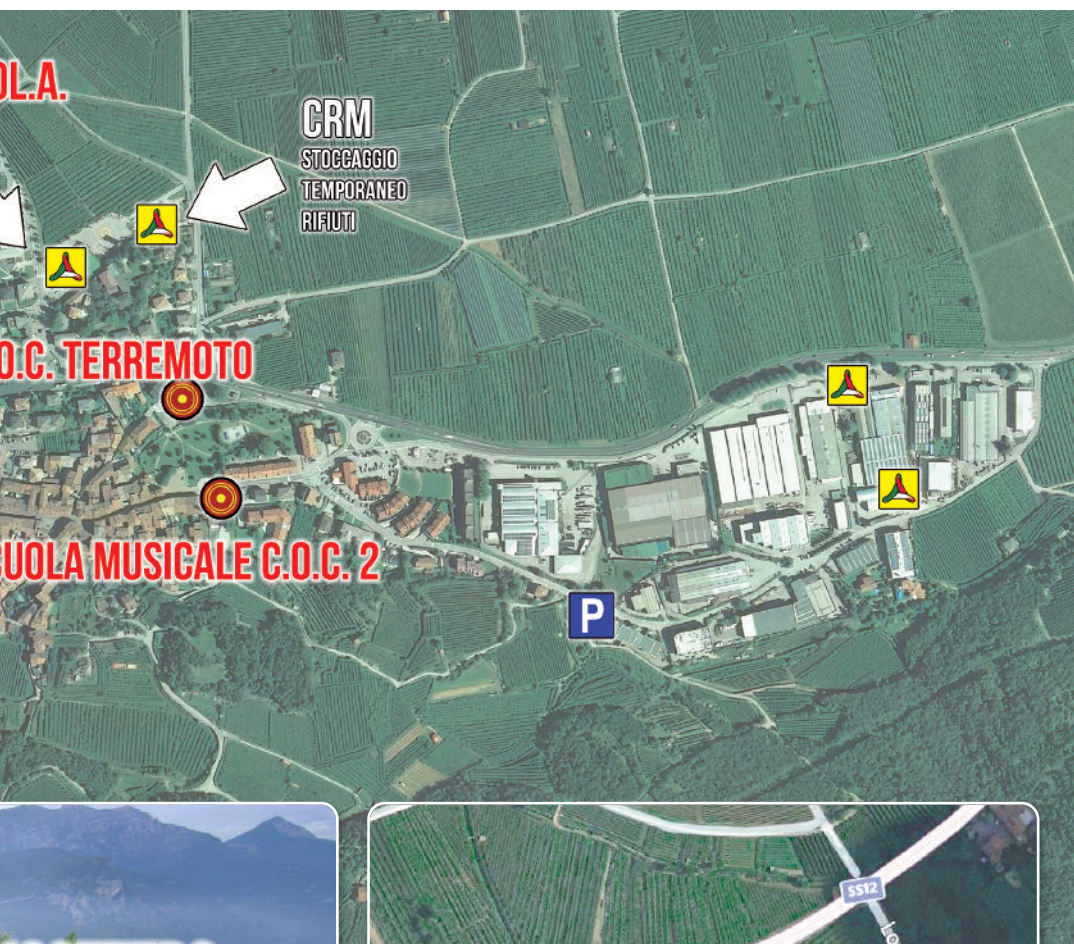
Per ulteriori dettagli vedere la scheda del Piano EA 1.

I numeri **1-2, 3 e 4** indicano edifici singoli posti al di fuori del centro abitato dove i soccorsi verranno prestati direttamente dalle squadre di protezione civile.



CARTOGRAFIE CON INDICAZIONE DELLE AREE STRATEGICHE





ORGANIZZAZIONE DELL'APPARATO D'EMERGENZA

L'organizzazione dell'apparato d'emergenza, è stata definita con la massima precisione possibile, al fine di rendere evidente il contesto organizzativo di riferimento nel quale ogni forza operante dovrà eseguire i compiti a lei affidati, in sinergia con tutte le altre.

INCARICHI, STRUTTURAZIONE INTERNA E INTEROPERABILITÀ

SINDACO/A Autorità di protezione civile comunale
GRUPPO DI VALUTAZIONE
Segretario Comunale <i>In alternativa:</i> Vice Segretario Comunale
Comandante Corpo Vigili del Fuoco Volontari <i>In alternativa:</i> Vice Comandante
Responsabile Ufficio Tecnico <i>In alternativa:</i> Responsabile Cantiere comunale
Vicesindaco

In caso di necessità il gruppo di valutazione potrà essere ulteriormente integrato dal Sindaco/a, a seconda della tipologia di emergenza da ogni altra persona ritenuta utile.

Componenti delle funzioni di supporto:

FUNZIONI DI SUPPORTO
Funzione Tecnico scientifica e di pianificazione Responsabile Ufficio Tecnico
Funzione Sanità, assistenza sociale e veterinaria Assessore competente
Funzione Volontariato Comandante Corpo Vigili del Fuoco Volontari
Funzione Materiali e Mezzi - Funzione Viabilità e servizi essenziali Responsabile Cantiere comunale
Funzione Telecomunicazioni Responsabile servizio informatico sovracomunale
Funzione Censimento danni a persone e cose Responsabile Ufficio Anagrafe
Funzione Assistenza alla popolazione Psicologo per i popoli
Funzione di Coordinamento con DPCTN e altri centri operativi Assessore competente
Personale dedicato alla singola specifica gestione operativa di una problematica, per conto dell'autorità di Protezione Civile

ARTICOLAZIONE DEL SISTEMA DI COMANDO E CONTROLLO CENTRO OPERATIVO COMUNALE - COC

Il Centro Operativo Comunale (COC) è il sito che raggruppa i collaboratori del Sindaco/a in caso di emergenza. E' quindi il luogo dove l'emergenza viene gestita e coordinata dai soggetti individuati nella struttura di protezione civile. I locali del COC sono individuati presso la Sala Giunta (unitamente ad altri uffici e sale dedicate) del Municipio di Volano, in via S. Maria 36. Nel caso in cui l'emergenza avesse reso inutilizzabili questi locali, il COC alternativo è individuato presso i locali della Scuola Musicale, in via Roma, 36.

In caso di evento sismico e comunque in caso di indisponibilità di edifici alternativi, si prevede che il COC sia allestito in forma di tendopoli in area sicura e lontana da edifici e strutture, presso il parcheggio di via Tavernelle.

In caso di allarme la popolazione verrà allertata mediante il suono prolungato della sirena posta sul campanile della Chiesa Parrocchiale. L'allarme verrà diffuso anche dagli operatori addetti all'emergenza (Vigili del Fuoco) a bordo di mezzi muniti di megafoni e sirene. Al suono dell'allarme la popolazione dovrà recarsi al più vicino punto di raccolta, dove sarà accolta da personale che fornirà informazioni su quanto avvenuto ed istruzioni per la gestione dell'emergenza. Le persone disabili e non autosufficienti potranno essere assistite e trasferite con il supporto di personale addetto alla gestione dell'emergenza.

	COC 1 – MUNICIPIO
	COC 2 SCUOLA MUSICALE - BIBLIOTECA
	COC 3 TERREMOTO - PARCHEGGIO VIA TAVERNELLE

SCENARI DI RISCHIO

Il rischio risulta essere la conseguenza potenziale di un pericolo individuato sul territorio, in relazione al livello di antropizzazione e alle modalità d'uso del territorio medesimo.

Il concetto di rischio è infatti legato non solo alla capacità di calcolare la probabilità che un evento pericoloso accada (pericolosità), ma anche alla capacità di definire il danno provocato. Rischio e pericolo non sono la stessa cosa: il pericolo è rappresentato dall'evento calamitoso che può colpire una certa area (la causa), la pericolosità è la probabilità che questo dato evento accada ed il rischio è rappresentato dalle sue possibili conseguenze, cioè dal danno che ci si può attendere (l'effetto); per valutare concretamente un rischio, quindi, non è sufficiente conoscere la pericolosità, ma occorre anche stimare attentamente il grado di danno ed il valore esposto, cioè i beni presenti sul territorio che possono essere coinvolti da un evento.

Il piano di protezione civile individua i principali rischi noti sul territorio tenendo comunque conto di tutta una serie di rischi meno probabili, ma comunque importanti. Per questo scopo ci si avvale di banche dati disponibili on-line, consultabili da tutta la popolazione.

Gli eventi storici sono stati individuati tramite il progetto **ARCA 2006**, della Provincia Autonoma di Trento. Con questo progetto è stato creato un archivio storico degli eventi calamitosi, disponibile on-line all'indirizzo <http://194.105.50.156/arca/>

L'archivio, liberamente consultabile da parte dei cittadini, include i dati relativi ad alluvioni, piene, frane, eventi meteorologici estremi, eventi sismici ed incendi boschivi.

Altri dati relativi a pericoli, rischi naturali ed antropici sono consultabili on-line all'indirizzo www.territorio.provincia.tn.it



Dal 6 giugno è attiva in Trentino
la **centrale unica di emergenza nr. 112**
è il numero unico di riferimento per ogni emergenza,
disponibile h24 in tutti i paesi dell'unione europea

PER RESTARE INFORMATI

Internet offre numerose informazioni in materia di protezione civile. Oltre al Piano di Protezione Civile Comunale, si segnalano alcuni siti per ulteriori approfondimenti.

www.protezionecivile.tn.it

www.meteotrentino.it

www.iononrischio.it

www.iononrischio.it/terremoto-io-non-rischio/materiali/

www.iononrischio.it/io-non-rischio-alluvione/materiali-alluvione/

www.protezionecivile.gov.it/resources/cms/documents/vademecum_pc_ita.pdf

Numero Whatsapp Protezione Civile di Trento: **335 6301222**

Fornisce informazioni su allerte, emergenze, attività di Protezione Civile
della Provincia Autonoma di Trento e dal Trentino