



**COMUNE DI VOLANO**  
PROVINCIA DI TRENTO  
CAP 38060 – VIA S. MARIA, 36  
TEL 0464 411250  
P.IVA E COD.FISC. 00369340229  
e-mail: info@comune.volano.tn.it  
pec: comune@pec.comune.volano.tn.it

Prot. n. 6046/P

Volano, 11.08.2022

Spettabile  
GRUPPO CONSILIARE  
CENTRO AUTONOMISTA  
POPOLARE

e, p.c. Egr. Sig.  
Presidente del Consiglio comunale

OGGETTO: Risposta ad interrogazione: Strada di montagna e servizi in Finonchio, a che punto siamo?

1. L'Amministrazione comunale a partire dall'estate 2021 ha avviato un confronto con il neonato comitato dei proprietari delle case di montagna, che ha presentato la proposta di realizzare la rete elettrica a servizio delle case di Fontana Fredda, Brusai, Doss dal Pim e Colonia. Sono state sentite ed analizzate le richieste dei proprietari e si sono tenuti alcuni incontri con SET e con il Comune di Rovereto per capire le modalità con cui l'iniziativa potrebbe essere portata a termine. Inoltre sono stati verificati i costi dello sgombero neve ed i dati sono stati comunicati a tutti i proprietari delle case di montagna. La richiesta inoltrata da parte del comitato della montagna è stata inoltre sottoposta al parere dei funzionari comunali al fine di raccogliere un parere giuridico.
2. Il servizio di raccolta dei rifiuti sulla strada di montagna è affidato alla comunità di Valle così come su tutto il territorio del comune di Volano. L'uso stagionale delle case, le dimensioni della strada e la sua annuale chiusura comportano una gestione differente rispetto al centro abitato. Per questo, mentre nel centro abitato, dal 2019, è stato introdotto il metodo di raccolta "porta a porta", sulla strada di montagna il servizio è rimasto immutato.  
Lungo la strada di montagna ci sono sei aree di raccolta rifiuti, da S. Antonio fin su a Gelmi, nei luoghi dove è presente la maggior concentrazione di casette, in tali aree sono presenti i bidoni per la raccolta del rifiuto "secco non riciclabile". Da convenzione il servizio di raccolta si svolge su cadenza quindicinale da giugno a novembre, compatibilmente con l'apertura e le condizioni di percorribilità della strada anche se, vista l'intensità di utilizzo delle casette nei mesi estivi, solitamente nei mesi di luglio e agosto, il servizio viene potenziato fino ad un passaggio settimanale.  
Attualmente, come in passato, il servizio di raccolta riguarda solo la frazione secca dei rifiuti, tale scelta è motivata dalla volontà di ridurre il transito dei camion che, per raccogliere tutte le tipologie di rifiuto, dovrebbero salire quasi quotidianamente. Per aumentare il servizio e migliorare la gestione dei rifiuti sulla strada di montagna, in accordo con la Comunità di Valle è stato definito il posizionamento di un punto di raccolta di vetro e plastica all'inizio della salita in località Piazzol. Si ritiene che tale soluzione, che dovrebbe concretizzarsi a breve, possa favorire anche un corretto smaltimento dei rifiuti da parte degli utilizzatori della zona di S. Antonio.

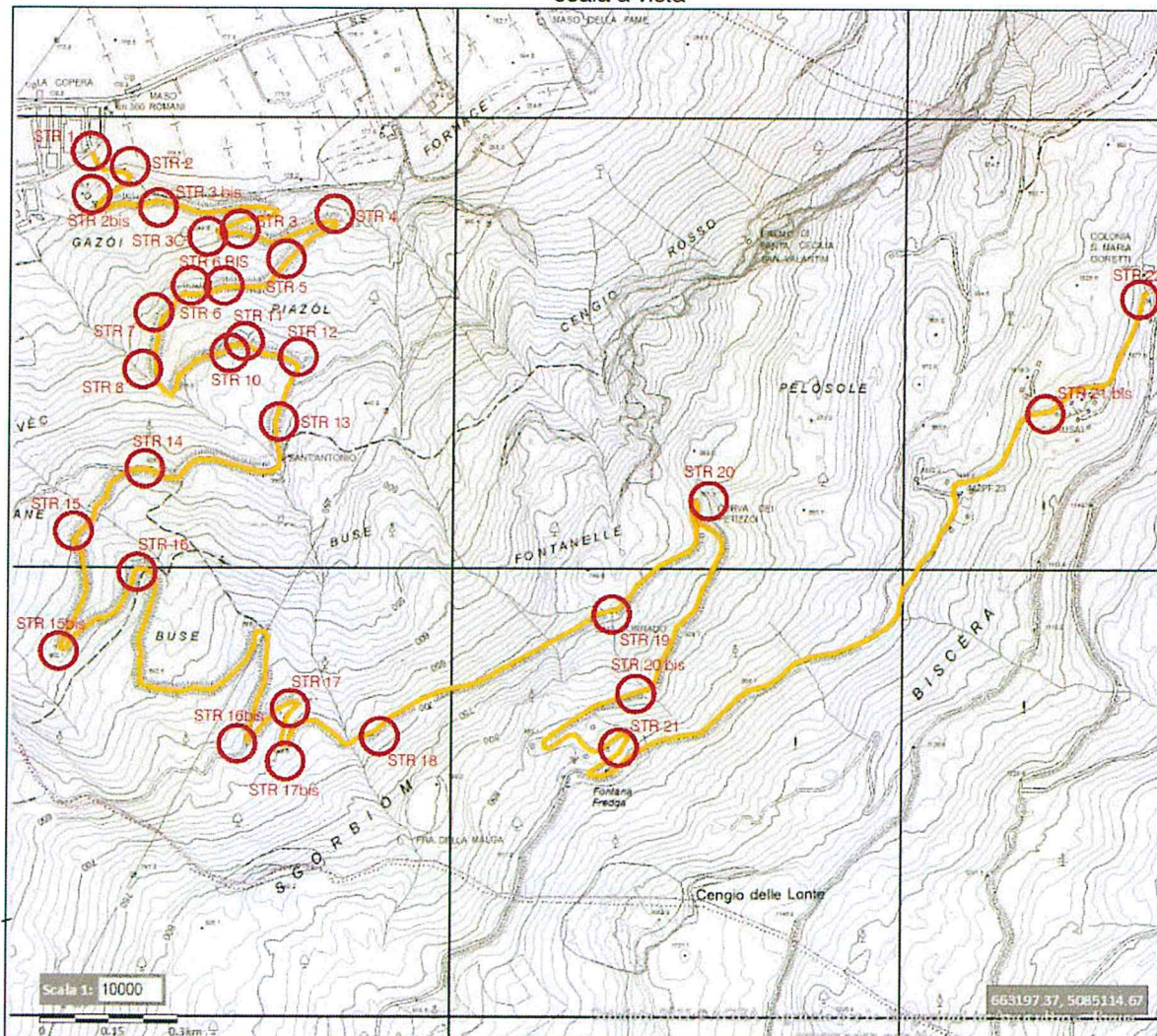
3. Il costo complessivo degli interventi di asfaltatura sostenuti dall'Amministrazione nell'ambito del progetto di messa in sicurezza della strada Volano-Finonchio ammonta ad € 26.185,96. Il costo complessivo dei cartelli riportanti i nomi di territorio eseguiti secondo quanto previsto all'artt. 133 e 134, fig. II 292 - 294a - 296 - 297 del D.P.R. 16/12/92 n° 495, in alluminio, con pellicola di normale rifrangenza, Classe 1, e quindi non realizzati in ferro battuto come erroneamente dichiarato nel testo dell'interrogazione (non rientrando tra le tipologie ammesse dalla norma stessa) ammonta a 2.859,93 €.
4. Come si può constatare recandosi sul posto, sono stati asfaltati i tratti di strada manomessi per l'esecuzione dei lavori in corrispondenza dei cordoli in calcestruzzo, degli sbancamenti a monte per la rettifica delle curve, per la realizzazione delle piazzole di scambio, il tratto stradale in corrispondenza dell'area attrezzata di S. Antonio ed il tratto in loc. Fontana Fredda, evitando il tratto antistante ed a monte della fontana stessa in quanto saranno oggetto di ulteriori lavori per la salvaguardia della sorgente, in corso di progettazione e che richiederanno nuovi scavi sulla sede stradale.
5. Per tutti gli altri interventi, che hanno riguardato la realizzazione di cordoli e banchettoni per il ripristino delle barriere stradali di sicurezza, la demolizione di roccia per rettifiche ed ampliamenti di alcune curve, la realizzazione di un apprezzato punto panoramico, la sistemazione degli spazi circostanti il capitello di S. Corrado, con il recupero del materiale di risulta proveniente dagli scavi per le opere citate, i costi, intervento per intervento, con riferimento agli stralci di progetto, sono i seguenti:

| <i>Codice</i> | <i>Costo</i> | <i>Nota per localizzazione</i>             |
|---------------|--------------|--|
| STR1          | 1.310,66 €   | Curva del Piazol                           |
| STR2          | 16.816,43 €  | Curva del Piazol                           |
| STR2 bis      | 10.920,80 €  | Tornante 1                                 |
| STR3          | 1.411,38 €   | Curva encassaa                             |
| STR3 bis      | 4.245,32 €   | Pontare del Piazol                         |
| STR3 C        | 13.825,65 €  | Curva encassaa                             |
| STR4          | 13.137,57 €  | Svoltaa de la Biol                         |
| STR5          | 8.434,31 €   | Piazzola                                   |
| STR6          | 9.674,58 €   | Loc. Lavim                                 |
| STR6 bis      | 6.586,03 €   | Loc. Lavim                                 |
| STR7          | 8.055,49 €   | Loc. Lavim                                 |
| STR8          | 8.806,35 €   | Curva della stradela morta                 |
| STR9          | 1.118,23 €   | Piazzola                                   |
| STR10         | 3.394,19 €   | Piazzola                                   |
| STR11         | 11.412,86 €  | 150 m a valle della Loc. Busa delle Antane |
| STR12         | 10.632,06 €  | Loc. Busa delle Antane                     |
| STR13         | 14.885,72 €  | S. Antonio                                 |
| STR14         | 5.651,54 €   | Curvete dei Valoti                         |
| STR15         | 4.048,65 €   | Curvete dei Valoti                         |
| STR15 bis     | 4.730,74 €   | Curva del Pain del Gaz                     |
| STR16         | 3.200,42 €   | Svoltaa dell'aria                          |
| STR16 bis     | 6.340,84 €   | Curva della Lovera                         |
| STR17         | 8.678,04 €   | Punto panoramico                           |
| STR17 bis     | 10.665,91 €  | Tornante (km -4)                           |
| STR18         | 12.260,33 €  | Piazzola                                   |
| STR19         | 11.372,91 €  | S. Corrado                                 |
| STR20         | 12.058,87 €  | Svoltaa dei Petizoi                        |
| STR20 bis     | 22.615,89 €  | A valle di Fontana Fredda                  |

|           |            |                        |
|-----------|------------|------------------------|
| STR21     | 9.147,37 € | Fontana Fredda         |
| STR21 bis | 5.215,38 € | Colonia                |
| STR22     | 976,06 €   | Colonia                |
|           | 5.983,67 € | Oneri per la sicurezza |

La posizione dei singoli interventi, oltre ad essere sinteticamente descritta nelle note a margine degli importi, può essere individuata dalla seguente immagine:

COROGRAFIA GENERALE  
scala a vista



6. La somma impegnata con il progetto riguarda le opere di progetto e non sono previsti ulteriori interventi su quell'impegno. A seguito dell'approvazione della contabilità finale verranno recuperate le economie dell'opera e reimpiegate per l'esecuzione di alcuni ripristini della pavimentazione in asfalto, nei tratti maggiormente deteriorati a monte della loc. Fontana Fredda e nei pressi delle loc. Brusai e Doss dal Pim. Ulteriori interventi di consolidamento, realizzazione piazzole ed asfaltatura sulla tratta stradale tra le località di montagna verranno programmati una volta definito compiutamente il tema proposto dal Comitato dei proprietari delle casette di montagna inerenti la posa interrata delle rete elettrica.



LA SINDACA  
Maria Alessandra Furlini -

*Maria Alessandra Furlini*

